

# Skildring av Blekinge

*Återutgivning av text från 1880*



En publikation från  
[e-boksbiblioteket.se](http://e-boksbiblioteket.se)

Skildring av Blekinge.  
Återutgivning av text från 1880

av Herm. H-g.

Redaktör Mikael Jägerbrand

ISBN 978-91-7757-622-8

Copyright © 2020 Mikael Jägerbrand / Virvelvind Förlag, Lysekil.

Den här e-boken ges ut av E-boksbiblioteket Förlag (imprint)

Mer info: [www.e-boksbiblioteket.se](http://www.e-boksbiblioteket.se)

# Förord

I den här e-boken får du en intressant skildring av naturen i landskapet Blekinge som publicerades i slutet av 1800-talet.

På den här tiden fanns det mycket få tidningar som publicerade illustrationer eller fotografier och för svenskar var den här typen det enda sättet för invånarna att lära sig mer om andra landskap.

Du får bland annat läsa att Blekinge är ”naturfagrast i vårt land” och till och med att det inte går att hitta något ”behagligare och täckare” ens utanför Sveriges gränser.

Den här texten publicerades ursprungligen år 1880 i tidskriften ”Läsning i hemmet för hvar dag i året” med rubriken ”Blekings natur”.

Texten publicerades under signaturen ”Herm. H—g.”, som användes av författaren Herman Hofberg (1823–1883).

Eftersom den här texten skrevs på 1800-talet så innehåller den mått, ord och personer som inte är så bekanta i dag. Därför har vi kompletterat originaltexten med en kortfattad ordlista.

# Skildring av Blekinges natur

*Den här texten publicerades ursprungligen år 1880 i tidskriften "Läsning i hemmet för hvar dag i året" med rubriken "Blekinges natur". Texten publicerades under signaturen "Herm. H—g.", som användes av författaren Herman Hofberg (1823–1883).*

**B**leking, sydöstra hörnet af Götaland, indelas af sina egna bebyggare i tre hufvuddelar: *Skogsbygden*, *Mellanbygden* och *Varan*, hvartill man skulle kunna lägga en fjerde *Skärgården*.

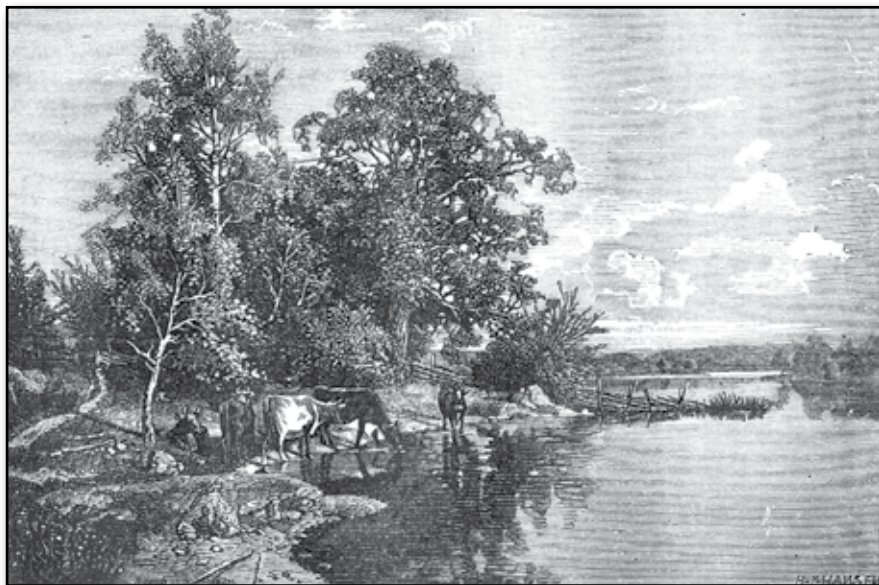
Skogsbygden, den nordliga, skogbevuxna trakten upp emot Småland, utgör det småländska höglandets sista sydliga sluttning mot hafvet, och framter liksom detta en oupphörlig vaxling af kullar, bergsryggar och dalar, de senare ofta smyckade med små sjöar eller genomskurna af vattendrag, hvilka upprinna i det ofvanom belägna berglandet. Skogsbygden liknar Småland äfven genom sin brutna, stembundna yta, och har således ej så litet kvar af detta landskaps vildd, nordiska lynne. Man ser dock tydligen huru naturen veknar, ju längre man aflägsnar sig från gränsen, tills slutligen Mellanbygden framstår i hela sin leende, sydländska prägel.

Det är denna tjusande trakt, som beredt Bleking namn af »Sveriges trädgård». Sällan torde man, till och med utom Sveriges gränser, få se någonting behagligare och täckare än denna nejd med sina kullar, bekransade med löfskogar, sina forsar och strömar, de leende dalarna med sina välbygda gårdar, de grönskande ängarna med sina små lundar af ekar och bokar, mellan hvilka man ibland varsnar en spegelblank sjö, oftare en porlande bäck, som slingrar sig genom gräset. Visserligen har äfven här vinstbegäret beröfvat landet många af dess skönheter, i det en del ek- och bokskogar blifvit nedhuggna. Dock återstå ännu många punkter, hvilka försvara sitt rykte såsom de naturfagraste i vårt land, t. ex. omgifningarne kring Lyckeby och Ronneby, stränderna vid Nättra-ån, Asarums-dalen, trakten vid Mörrum, det folkrika, bördiga Listerlandet o. s. v.

Varan åter har en helt annan natur. Här uppträder hafvet med sina sund och vikar och påtrycker landet den prägel af storhet och — ödslighet, som är egendomlig för våra hafskuster. Från Brömsebäck framgår kusten i sydlig riktning, samt är ända till Torhamnsudde öfver allt flack och öppen för hafvet. Vid Torhamn, Blekings sydostliga spets, vänder sig kusten tvärt mot vester och förändrar med detsamma utseende, form och natur. I stället för den jemna, kala hafsstranden uppträder plötsligen en labyrintisk skärgård med djupa vikar och långt utskjutande uddar, näs och landtungor, hvilkas ömsom branta och klippiga, ömsom skogbevuxna stränder mot hafvet skyddas af en mängd öar, holmar och skär. Mellan öarna utbreda sig mer eller mindre rymliga fjärdar, med säkra hamnar och ypperliga hamnplatser. Särskildt märklig i detta hänseende är östra skärgården med Karlskrona redd, som omgifves och begränsas af öarne Almö, Arpö, Aspö, Hasselö, Sturkö, Tjurkö m. fl. Vestra skärgården är så att

säga mer splittrad och har ej att uppvisa mer än en ö af någon betydelse, nämligen den, en half mil från land liggande, Ternö. — Från Pukaviken till den vid Skånes gräns belägna Saxaviken bildar landet en halfö, det mot hafvet öppna Listerlandet, hvilket utgör en förmedlande länk mellan Blekinges skärgård och Skånes öppna, jemna kust.

Den illustration vi meddela är en liten Blekingsidyll efter en större tafla af vår berömde landskapsmålare, professor Edv. Bergh. Den känsliga, fridfulla stämning, som utmärker herr Bergs tafla, karakteriserar på ett lyckligt sätt mellersta Blekinges egendomligt täcka skaplynne. Men här såsom alltid blir efterbildningen blott ett matt återsken af verkligheten. Den, som en vacker sommarqväll t. ex. i Asarums-dalen fått njuta af dennas hänförande fägring, under det örat smekts af bäckens sorl och näktergalens toner, medger säkert att en sådan stund icke bjudes när som helst, och bevarat hennes behag bland sina bästa minnen.



*Blekingslandskap. Efter en tafla af prof. Edv. Bergh.*



# Viktiga ord och personer

## **Bergh, Edward.**

[1828–1880] Svensk jurist och konstnär. Bergh var framför allt känd för sina landskapsmotiv.

## **Hofberg, Herman.**

[1823–1883] Svensk läkare och fornforskare. Är mest känd för sitt arbete på Nationalmuseum och för sitt verk ”Genom Sveriges bygder” från 1882.

## **Ternö.**

Äldre stavning för ön Tärnö i Karlshamns kommun.



*Nu kan du prenumerera på våra nya titlar via **patreon**.*

- Du får en ny e-deckare i veckan.*
- Du får tillgång till ett bibliotek med 50-100 titlar.*
- Du får tillgång till massor av fakta och biografier.*

*Mer info:*

*[www.patreon.com/klassiskadeckare](http://www.patreon.com/klassiskadeckare)*