

---

*👁️* **retro** *👁️*

---

*Ett besök till*

FALU

GRUVA



---

*Återutgivning av  
text från 1905*

---

Ett besök i Falu gruva.  
Återutgivning av text från 1905

Redaktör Mikael Jägerbrand

ISBN 978-91-7757-738-6

Copyright © 2025 Mikael Jägerbrand / Virvelvind Förlag, Lysekil.

Den här e-boken ges ut av E-boksforlaget (imprint)

Mer info: [www.e-boksforlaget.se](http://www.e-boksforlaget.se)

# Förord

I dag är Falu koppargruva ett världsarv och en välbesökt välordnad och prydlig sevärdhet.

I den här e-boken får du en intressant skildring hur det var att besöka gruvan i början av 1900-talet när den beskrivs som ”underliga, hemska kullar”, ”frän och bitter svavelrök” och ”grufarbetarnes entoniga, aflägsna sång”.

Dagens grönska fanns inte då: ”Ingenstädes ser man ett spår af vegetation. Icke det minsta rimmade grässtrå, icke någon tvinande buske”.

De här texterna publicerades ursprungligen år 1905 i tidskriften ”Hvar 8 Dag” med rubrikerna ”Stora Kopparbergs Bergslag” samt ”Erik Johan Ljungberg. Disponent för Stora Kopparbergs Bergslags aktiebolag”.

Texterna publicerades anonymt.

Eftersom de här texterna skrevs för mer än 100 år sedan så innehåller de mått, ord och personer som inte är så bekanta i dag. Därför har vi kompletterat originaltexterna med en kortfattad ordlista.

# Ett besök i Falukoppargruva

*De här texterna publicerades ursprungligen år 1905 i tidskriften "Hvar 8 Dag" med rubrikerna "Stora Kopparbergs Bergslag" samt "Erik Johan Ljungberg. Disponent för Stora Kopparbergs Bergslags aktiebolag". Texterna publicerades anonymt.*

## I.

Ännu af Carl von Linné, som åtföljd af sju unga vetenskapsmän år 1734 på bekostnad af landshöfdingen i Falun företog en studieresa genom Dalarne, betecknades Falu grufva såsom Sveriges största under.

Äfven den som utan egentlig historisk kunskap, utan att ännu veta hvad Falu grufva en gång varit för Sverige, under för trakten och klimatet typiska förhållanden för första gången nalkas grufvan gripes af en egendomlig, nästan obeskriflig stämning, känner att han står inför "ett under". Antag t. ex. att det är en tidig förvintersmorgon med grå, tung dimma.

Det är isande kallt i staden. När ån passerats som skiljer Falu stad från det egentliga grufområdet är dimman genast mättad med en frän

och bitter, men icke ohälsosam svafvelrök. En lång tröstlös gata, där knappast en människa skymtar i röken, är vägen. Gatan utmynnar i en öken. Underliga, hemska kullar, bildade af under århundraden samlad slagg, rufva rundt om. Ingenstädes ser man ett spår af vegetation. Icke det minsta rimmade grässtrå, icke någon tvinande buske. Dimman vältrar tung, någon vandrare eller några stillsamma barn möter man icke mera. Ödsligheten är fruktansvärd. En stämning af överklighet, nästan fasa vill bemäktiga sig sinnet.

Öknen är emellertig icke så oändlig som man föreställt sig. Konturerna dyka åter upp. Man är vid grufvans mynning.

Vill det sig då väl bryter just solen igenom töcknen. Man har trefvat sig till ett kallt och isvätt räcke, och som om plötsligt en tung ridå droges undan, ser man nedanför sig den stora grufstötens hisnande djup, bildadt för ett par hundra år sedan genom ett fruktansvärdt ras.

Det kunde vara nog så intressant att föra läsaren med på en vandring genom grufvan: utför anfertens vindande, fuktigt hala trappor; in i långa slingrande labyrinter där gasoljeblossets fackla med knapp nöd skingrar det eviga mörkret på några meters afstånd; att låta honom lyssna till grufarbetarnes entoniga, aflägsna sång, som stundom dallrar fram ur det obestämbara djupet; eller att låta honom känna marken skaka under sina fötter vid sprängningarna, eller låta honom få en förnimmelse af att den trånga gången hölle på att rasa ihop öfver hans hufvud, när han kommer nära den stötande, dånande bormaskinen, kring hvilken det står en tjock rök af söndersmulad malm — det kunde vara nog så intressant, men det skulle föra för mycket på sidan af ämnet.

Likvisst är det alltid Falu grufva som vid en skildring af stora Kopparbergs bergslag tilltvingar sig den första och mesta uppmärk-

samheten. Detta af många skäl. Och kunna vi också icke denna gång bjuda läsaren på en nedfärd i grufvan, så vilja vi å andra sidan icke utan vidare lämna honom vid tanken af stöten utan meddela en del upplysningar, innan vi gå vidare till att tala om det som i våra dagar menas med Kopparberget.

Enligt sägnen skall en finne från Thorsång, som lefde för många hundra år sedan ha upptäckt kopparfyndigheterna på så sätt, att han märkte, hurusom en honom tillhörig bock kom hem till fäbodarne från skogen alldeles röd på kroppen af vältrande mot marken. Hurusom hälst, grufvan är känd redan i början af 1200-talet, och det äldsta dokument, som rör densamma är dateradt så tidigt som 1288. Under 1300-talet nämnes Kopparberget åtskilliga gånger i ännu befintliga dokument. Så t. ex. i en af Magnus Eriksson Smek 1347 utfärdad kunglig stadfäste å dess privilegier, som innehåller bolagets äldsta till ordalydelsen bevarade privilegier, men där det likvisst talas om "äldre, af forno befintliga privilegiebref, som af vangömmo gått förlorade."

Bergverken påstodos vara af regal natur, både Sturarne och de första Vasakonungarna voro delägare i företaget och öfverhufvud visade Kronan långt fram i tiden ett lifligt intresse för grufvan — på goda grunder. Den åtnjöt nämligen sedan gammalt "afrad" eller tionde af afkastningen, och till hvilka summor denna afrad kunde belöpa sig visas bäst af det faktum att Elfsborgs lösen, den för den tiden oerhörda krigsskadeersättningen, till största delen betaltes med inkomsterna från Stora Kopparberget. Under Gustaf II Adolfs tid hade grufvan sin glansperiod. Konungen kallade henne sin skattkammare. Vid ett af sina besök i grufvan, yttrade han: "Hvar mände en potentat finnas, som har ett sådant palats, som det vi nu stå i?" Och Axel Ox-

enstierna ansåg att grufvan afkastade "den ädlaste vara, som Sveriges krona kunde berömma sig af".

Falu koppar var vida känd. Till skeppsförhydning var den oöfverträfflig och skulle det bli glans på mässing måste kopparen vara från Sverige. Och tillgången tycktes länge vara nästan obegränsad. Man beräknar att under de ungefär 7 sekler som grufvan bearbetats, den lämnat minst en half million tons koppar representerande ett värde af 660 millioner kr. Medtar man dessutom i beräkningen det guld och det silfver m. m. som grufvan afkastat, når man upp till en siffra af en milliard kronor. Det finnes icke många grufvor på jorden som kunna uppvisa en liknande produktion.

## II.

Som bekant äro kopparfyndigheterna i Falu grufva numera icke så rika som förr sedan ur grufvan tagits koppar till en volym som är sju gånger större än Cheopopyramiden är ju detta icke att undra på! — och för Stora Kopparbergs Bergslag har kopparhandteringen i och med detsamma nästan blifvit en bisak. Bolaget hade redan tidigt utvidgat sin verksamhet åt andra håll. År 1689 öfvertogs Domnarfvets sågverk och efterhand inköptes äfven skogar. År 1735 inköptes Svartnäs' bruk och därmed tillkom äfven järnhandtering.

Stora Kopparbergs Bergslag är såsom af det föregående framgått, ett mycket gammalt bolag, ja, det äldsta industribolag i världen. Det var från början deladt i bergsmanslotter, kallade fjärdeparter. Lotternas antal ökades efterhand, tills fjärdeparternas antal år 1615 fastslogs till 1,200, vid hvilken siffra det sedermera stannat. Ända till



fram i våra dagar var det hela organiseradt som Bergslag och först 1888 gick Bergslagsstämman med på att ombilda företaget till ett modernt aktiebolag, därvid hvarje fjärdepart utbyttes mot 8 aktier å 1,000 kr.

Äfven om Falu grufvas tillgångar på koppar alltmera reducerats, har bolaget därför icke aftynat. Särskildt under de tvänne sista decennierna, då det stått under disponenten E. J. Ljungbergs insiktsfulla och energiska ledning har dess blomstring nått en höjd, som osökt för tanken tillbaka till kopparhandteringens stormaktsdagar på 1600-talet. Nu är det åter järn och trä som är lösen. Äfven här har bolaget nått främst i Sverige. Sedan 20 år är det landets ojämförligt störste tillverkare af järn och stål och efter det att något senare äfven trävaruhandlingen på alla sätt utvidgats, är Bergslaget dessutom Sveriges störste exportör af skogsprodukter. I det föregående hafva redan ett par gånger aktningvärda siffror nämnts. Till dem må ytterligare en fogas. Den skog som bolaget numera äger uppgår till c:a 300,000 h:ar d. v. s. ett område som är lika stort som hela Gotland. Visserligen är den tiden förbi då Bergslaget utgaf egna sedlar, men icke desto mindre är det ännu en ganska sällsynt maktställning det samma innehar.

Den röda färgen på våra stugor leder nästan alltid sitt ursprung från Stora Kopparberg. Bergslagets betydelse för vårt land i detta afseende bör åtminstone nämnas. Och en annan nationell insats, som på det intimaste sammanhänger med bolagets verksamhet, men som äfven kommer landet i öfrigt direkt tillgodo, bör framhållas: det är bolagets vidsynta understödjande af allehanda kommunikationer som på något sätt falla inom dess intressesfär. Här äro först och främst en hel del längre och kortare järnvägslinjer att nämna; därefter

ett system af vattenleder inom Dalarne, som under årens lopp nått en högst aktningvärd utsträckning.

Redan ett uppräknande af några af de förnämsta bland bolagets nyare anläggningar ger en föreställning om måtten för dess verksamhet: Ett stort järnverk vid Domnarfvet, en träkolsanläggning och ett pappersbruk vid samma plats. Sågverket i Skutskär, numera världens största anläggning i sitt slag. Falu guld- och silfververk o. s. v.

Då äro icke sulfat- och sulfit- eller svafvelsyrelabrikerna nämnda, icke mindre och äldre anläggningar af mångahanda slag medtagna. Men Stora Kopparberg levererar icke endast pansarplåt utan också packlådor, icke endast hästkosöm utan också kvastkäppar, icke endast järn utan också Thomasfosfat, icke endast plank och bräder utan trätjära och träsprit. Allt drifves i stor skala och ändamålsenligheten vid produceringen är fulländningen ungefär så nära som våra tiders teknik medgifver. Begreppet affall förekommer knappast. Allt tillvaratages.

Och på så sätt bära dessa olika, delvis hvarandra kompletterande, industrier vittnesbörd om, hvilka stora resultat företagsamheten når i ett fall, där *alla* möjligheter utnyttjas.

### III

När Erik Johan Ljungberg i nov. 1900 firade sitt 25-årsjubileum som disponent för Stora Kopparbergs Bergslags Aktiebolag kom honom från alla håll i prässen till del beteckningen som "Sveriges främste industriman". Gäller detta än främst vid tanken på den efter

svenska förhållanden enastående omfattning, i hvilket det 700-åriga, men därför icke i minsta grad ålderdomssvaga bolaget drifver sin verksamhet, så torde man tämligen allmänt vara ense om att disponent Ljungberg åtminstone kan göra anspråk på att räknas som en primus inter pares äfven om man bortser från all ställningens yttre pondus och endast tar hans personliga duglighet och framstående chefsegenskaper i betraktande.

Disp. Ljungberg föddes i Grythyttan, Örebro län, den 4 nov. 1843. Åren 61—64 var han elev och bokhållare vid Villingsbergs bruk, kom 66, efter ett års vistelse vid Filipstads bergsskola, som smidesbokhållare till Stjärnfors bruk och vikarierade som förvaltare vid Munkfors 67—68. Vid 25 års ålder satt han som ordinarie innehafvare af denna plats, och endast 31 år gammal kallades han 1875 till disponent vid Stora Kopparbergs Bergslag.

Det var ett stort verksamhetsområde den unge chefen här hade att behärska. Han var emellertid uppgiften mer än vuxen. Han nöjde sig icke med att hålla redan odlade marker under blomstring, utan satte äfven in stor kraft som nybrytare. Förenande en stor personlig energi och arbetsglädje med förmågan att finna rätta mannen bland sina underordnade till rätta platsen, ett behärskadt lugn i afvaktandet af nyanläggningars framtidsresultat med blick för gynnsamma konjunkturer och förmågan af att genom förenklingar och tillgodogörandet af nya metoder och uppfinningar minska tillverkningskostnaderna, har disponenten Ljungberg under de nu snart 30 år han varit bolagets chef oafslätligt satt dess verksamhet allt större och större mål före. Mer än något annat svenskt bolag har Stora Kopparberg, som en gång med skäl nämndes Sveriges skattkammare, traditioner att uppehålla. Och dess chef tycks resonnera som så att en gammal tra-

dition bevaras icke på bättre sätt än genom skapandet af en ny, ännu mera hedersam.

Det talades om behärskning i afvaktandet af emotsedda framtidsresultat. Ofta nog har otåligheten bland bolagsmännen satts på prof. Det har icke varit allom gifvet att omedelbart kunna se smärre motgångar i belysningen från det helas af en ypperlig organisation burna samverkan med kanske så mycket gynnsammare resultat på andra håll, och det har ofta tagit sin rundliga tid, innan de slutgiltiga verkningarna af chefens omfattande ingripanden och tillämpande af ”nyheter” kunnat bedömas. Men om man också till en början stod litet undrande och spörjande inför disponentens vidtflygande, stort anlagda planer och halft motvilligt lät sig ryckas med till bifall och understödjande af desamma, har tacksamheten, sedan de obestriddliga resultaten nu föreligga, varit så mycket lifligare. Den tog sig bl. a. uttryck i den storartade minnesgåfva (afbildad i H. 8D. årg. II:7), som af bolaget tilldelades disponenten Ljungberg på hans jubileumsdag, sedermera skänkt till Bergslagens samlingar.

Vid chefsombytet inom bolaget 1874 var just Domnarfvets järnverk under byggnad. Initiativet till detta bruk, som nu har anseende att vara bland de förnämsta i världen, tillkommer alltså icke disponent L. men han har ändå startat detsamma och alltjämt hållit detsamma up-to-date. Och det förtjänar att i detta sammanhang beaktas, hurusom just vid denna tid tyngdpunkten af bolagets verksamhet definitivt flyttades öfver från den på grund af grufvans sinande mindre värdefulla kopparhandteringen till järn- och ståltillverkningen, hvilken nu drefs upp till en skala, som väl tål att jämföras med den, i hvilken fordom kopparframställningen idkades.

Om en del af sina lifsyttringar kan Stora Kopparbergs Bergslag

med stolthet säga: "Den förnämsta i Sverige". På Skutskärs sågverk pekar man icke utan några ord, som man eljest är mera van att höra från andra sidan Atlanten: "Det största i världen".

Äfven trähandteringen har inom bolaget gamla anor. Men det är helt och hållet disponenten Ljungbergs förtjänst att den för Stora Kopparberg blifvit hvad den nu är. Till en början insåg han det opraktiska i att sågarna, som förut var fallet, voro belägna långt inåt landet. Skutskär inköptes, och man vann härigenom en dubbel fördel; dels transporterades virket nedför Dalälfdalen billigare än på något annat sätt, dels hade man det sågade timret vid kusten färdigt till direkt inskeppning.

Utrymmet förbjuder oss att i detalj ingå på alla de utvidgningar och förbättringar som af disponenten Ljungberg företagits. I största korthet må dock här erinras om Domnarfvets endast några år gamla, redan mycket kända och i stor stil anlagda pappersbruk, om det på senare åren tillkomna, rationella tillgodogörandet af Falu grufvas icke obetydliga guldfyndigheter, hvarigenom den årliga produktionen från att ha varit så pass ringa som 1—3 kg., nu öfverskridit en siffra af 100 kg. Dessutom äro nya trämassfabriker under anläggning, allt göras för att på ett så planmässigt sätt som möjligt tillvarataga de olika handteringarnes biprodukter, hvarjämte naturligtvis den gamla kopparhandteringen med vitriol- svafvelsyre- och rödfärgstillverkningen också på bästa sätt hållas uppe.

En vacker sida af disponenten Ljungbergs verksamhet, som bäst belyser den ansvars känsla hans post inger honom, är det intresse hvarmed han alltid omfattat de frågor, som röra hans underordnades, såväl tjänstemännens som den stora arbetarepersonalens bästa, och det ekonomiska understöd han antingen själf härutinnan lämnat

eller utverkat från bolagets sida. Detta vare sig det varit fråga om praktiska undervisningsplaner såsom skolköks- och väfkurser, tekniska skolor o. d. eller pensions- och olycksfallskassor.

Disponenten Ljungberg blef verkställande direktör i bolaget 1888 samt åtta år senare ordförande i dess styrelse. Från 1896 är han inspektor för Falu bergsskola och sedan 1900 ledamot af K. Vetenskapsakademien.

Hade vårt land godt om sådana storstilade personligheter på det affärstekniska området skulle man icke behöfva tala om våra slumrande millioner. Man kan icke vara dem nog tacksam, som sätta sådana föredömen.



*Erik Johan Ljungberg. Disponent för Stora Kopparbergs Bergslags aktiebolag.*

*Foto: Wahlström, Falun*



*Falu grufva: Efter en gammal lavering.*





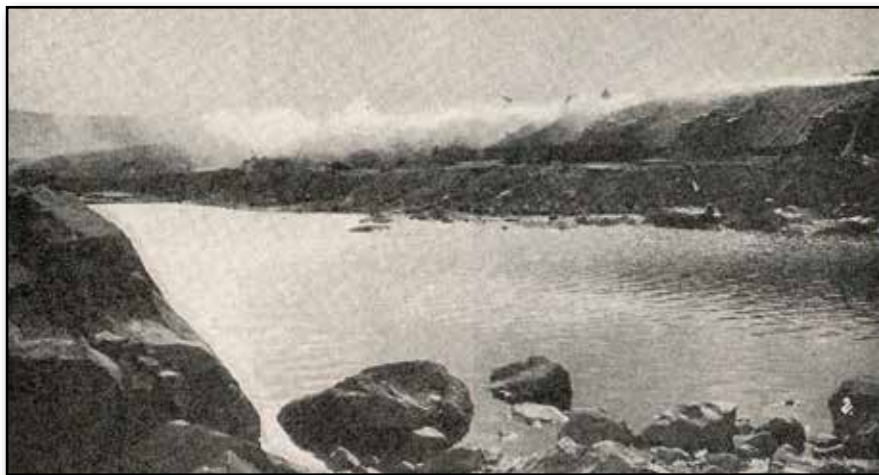
*Falu grufva: En interiör.*



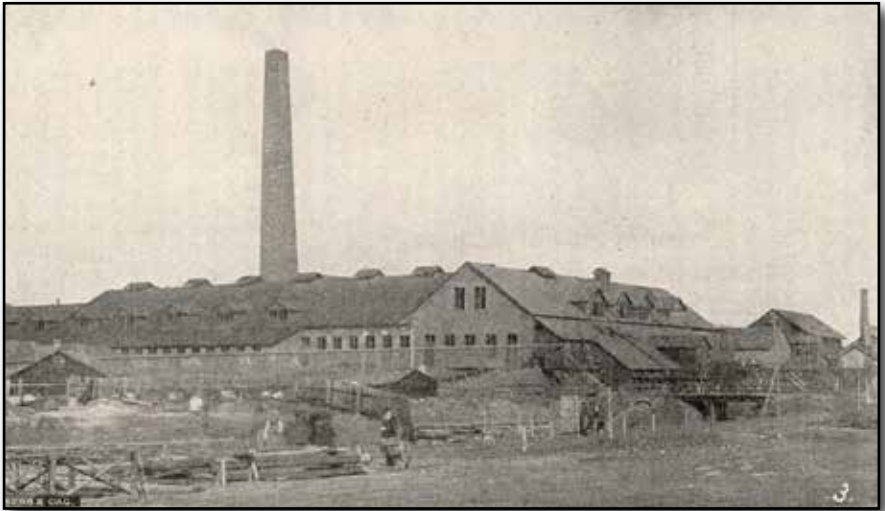
*Falu grufva: Stora stöten. Den större byggnaden är »Grufstugan» och den mindre, vid stötens brädd, »Anfarten», (nedgångsöppningen). Till höger »Creutz' schakt» med den på bockar uppbyggda vattenledningen för »konst- och spelhjulen» vid Creutz.*



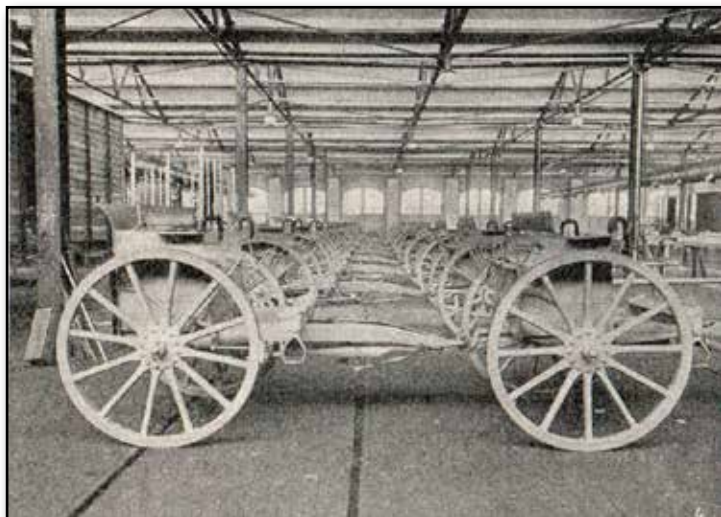
*Falu grufva: Gammal rasad förtimring.*



*Rostugnar, där svafvelkisen brännes.*



*Kopparverket.*



*Interiör från vagn- och maskinaktiebolagets verkstäder  
i Falun.*



*Kopparvågen, Bergslagens Museum i Falun.*

# Viktiga ord och personer

## **Afrad.**

Gammalt uttryck som är en synonym till arrendeavgift. Avrad betalades oftast årligen som ersättning för användning av skog, jord eller fiskevatten.

## **Elfsborgs lösen.**

Gemensamt namn för de båda stora krigsskadestånd som Sverige tvingades betala till Danmark för att få tillbaka den förlorade befästningen Älvsborg i Göteborg. Första gången erövrades fästningen 1563 och andra gången 1612. Skadestånden var enorma och innebar vid första tillfället att alla svenska bönder tvingades ge ifrån sig en tiondel av sin egendom.

## **Förhydning.**

Fackuttryck inom fartygsbranschen. Förhydning är metoden att täcka skeppet under vattenlinjen som skydd mot både skeppsmask och färder genom is.

## **Gustaf II Adolf.**

[1594–1632] Svensk kung från 1611 till sin död 1632. Grundlade det svenska stormaktsväldet genom en serie erövringskrig. Be-



traktas av många som en av världshistoriens främsta fältherrar. Dödades under slaget vid Lützen den 6 november 1632. Hans namn skrivs i dag Gustav II Adolf.

### ***H. 8D.***

Förkortning för den svenska veckotidningen "Hvar 8 dag" som gavs ut 1899–1933. Tidningen var en blandning av nyheter, kultur och populärvetenskap. Ibland publicerades också skönlitteratur.

### ***Hvar 8 dag.***

En svensk veckotidning som gavs ut 1899–1933. Tidningen var en blandning av nyheter, kultur och populärvetenskap. Ibland publicerades också skönlitteratur.

### ***von Linné, Carl.***

[1707–1778] Botaniker, läkare och zoolog. En av Sveriges mest berömda vetenskapsmän. Gjorde stora insatser i så varierade ämnen som medicin, undervisning, geologi, ornitologi och zoologi. Är i dag mest känd för den moderna systematiken, systemet som forskare använder när de organiserar och namnger växter och djur.

### ***Ljungberg, Erik Johan.***

[1843–1915] Svensk ingenjör och industriman. Var en av landets ledande experter på metall och var under nästan 40 år chef för Falu koppargruva och Stora Kopparbergs bergslag.

### ***Magnus Eriksson Smek.***

[1316–1374] Svensk kung 1319–1364, kung av Norge 1319–

1343 och kung av Skåne 1332–1360. Avsattes av sin son och lär enligt svenska källor ha drunknat i Norge och kan vara begravd i Varnhems klosterkyrka. Kungens namn skrivs ibland även som Magnus Eriksson eller Magnus Smek.

### ***Oxenstierna, Axel.***

[1583–1654] Riksråd, rikskansler och greve. Var i praktiken Sveriges regent i mer än 20 år efter Gustav II Adolfs död 1632 eftersom drottning Kristina då var omyndig.

### ***Primus inter pares.***

Latinskt uttryck som betyder ”den främste bland likar”. Användes förr som en titel för bland annat svenske ärkebiskopen och brittiske premiärministern.

### ***Sten Sture den yngre.***

[1492–1520] Svensk riddare och riksföreståndare. Var en av ledarna i kampen mot en svensk anslutning till den nordiska unionen. Sårades svårt vid ett slag på isen vid Bogesund och avled några dagar senare. Kaoset efter Stens död gjorde att Kristian II kunde ta makten över Sverige.

### ***Sten Sture den äldre.***

[ca 1440–1503] Svensk riddare samt riksföreståndare under flera perioder från 1470 till sin död 1503. Är känd för segern vid Brunkebergsåsen som gav Sverige självständighet.

### ***Thomasfosfat.***

En typ av konstgödsel som bildas vid produktionen av stål. Kallas även Thomasmjöl eller Thomasslagg. Har fått sitt namn ef-

ter Sidney Gilchrist Thomas som skapade Thomasprocessen på 1870-talet, en effektiv metod att tillverka stål av tackjärn.

### ***Thorsång.***

En by utanför Borlänge i Dalarna. Torsång har i dag ca 800 invånare.